

構内配線図 1/200

注 記

1. 图中、指示なき配管配線は下記による。
 EM-CE3.5sq-3C (難燃FEP30) 地中埋設(φL-600以上)

2. 图中、指示なきシンボルは下記による。

記号	名称	備 考
Ⓜ11	ハットホタル	H1-6 (R8K-60)
Ⓜ12	ハットホタル	H2-9 (R2K-60)
Ⓜ13	ハットホタル	H1-6 (R8K-60) 白レド付
Ⓜ14	ハットホタル	H1-9 (R25K-60) 白レド付
Ⓜ15	ハットホタル	H1-6 (R25K-60)
Ⓜ	埋設標	地中線・接地(鉄製)
Ⓜ	植栽灯	LEDホタル照明(H=800)
Ⓜ	駐車場灯	LEDホタル照明(H=4500)
Ⓜ	出動表示灯	赤照光LED H=2140

照明器具参考図

Ⓜ 植栽灯

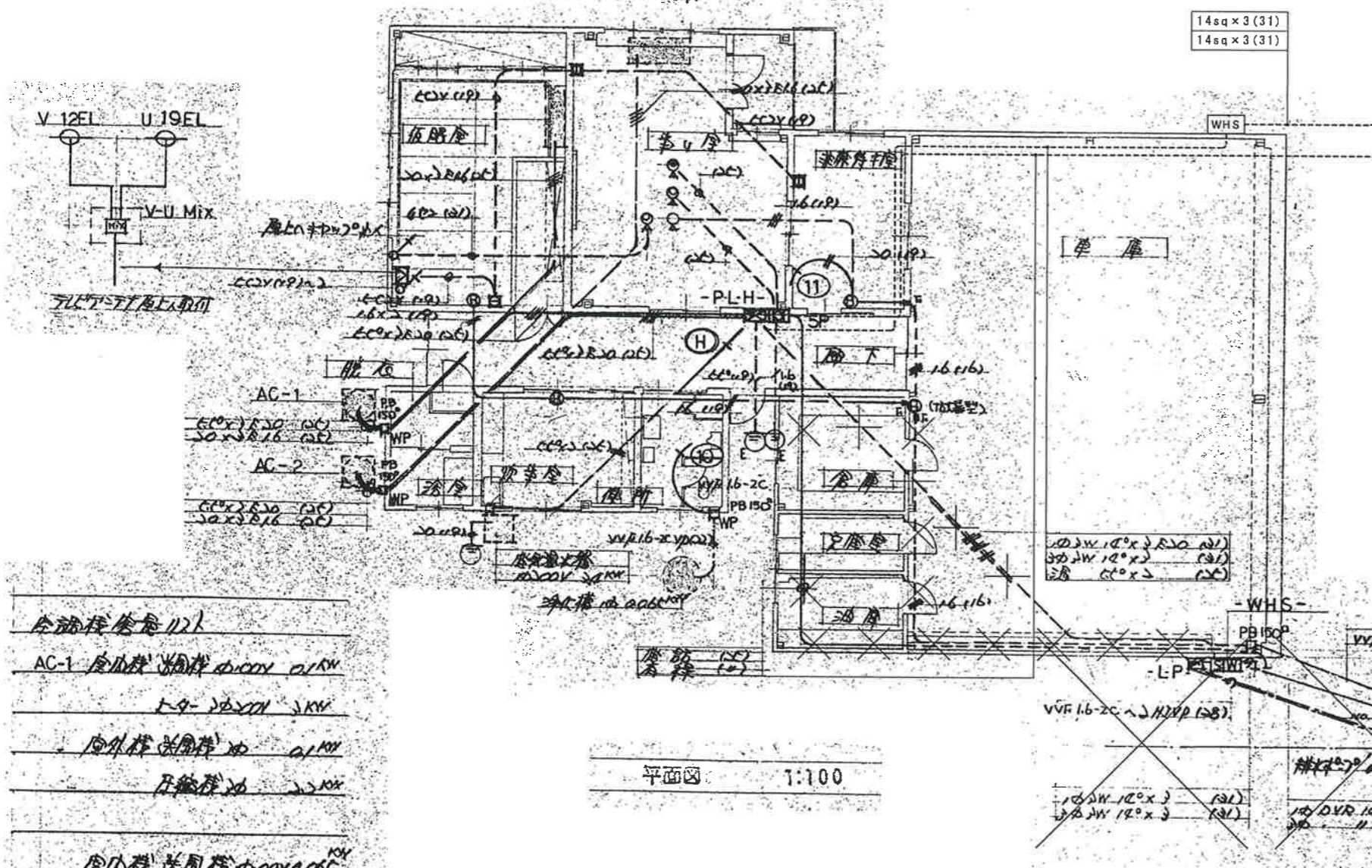
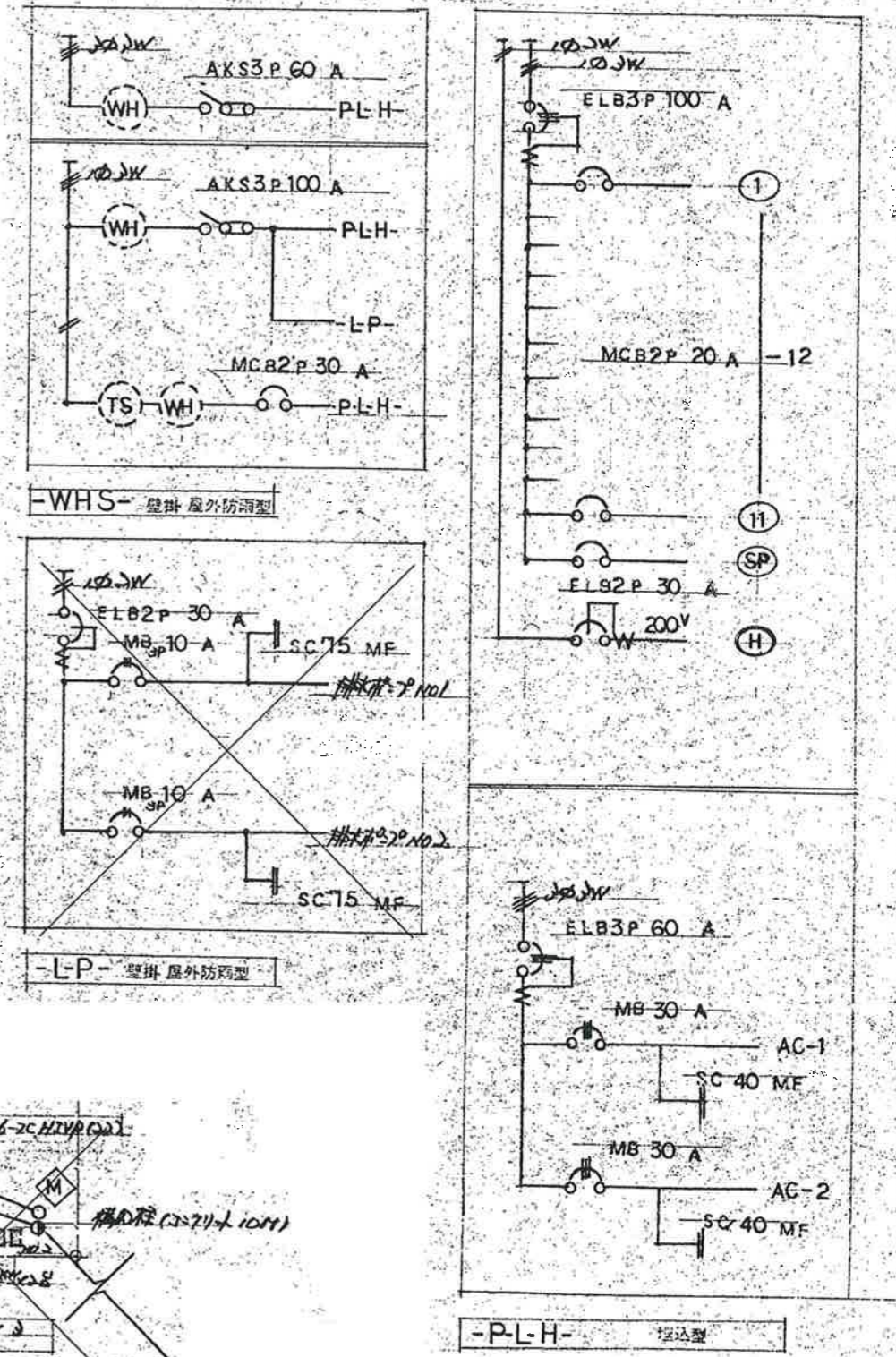
全周配光タイプ
 電球色(3000K)、Ra85
 器具光束167lm、消費電力12.9W、電圧100V
 器具寸法：φ135×高1200(地上高800)
 本体：78×37×28mm (E27/74mmレド付付)
 ホタル：シリコン(E27/74mmレド付付)
 光源寿命40000時間(光束維持率70%)
 RC基礎：400×400×500H

Ⓜ 駐車場灯

全周配光タイプ、昼光色(5000K)、Ra70
 器具光束6400lm、消費電力62W、電圧100~242V
 器具寸法：φ560×高193
 本体：78×37×28mm (E27/74mmレド付付)
 ホタル：シリコン(E27/74mmレド付付)
 落下防止カバー付、耐雷タイプ：15kV
 光源寿命60000時間(光束維持率70%)、上方光束比0~5%以下
 ホタル(φ88.1×4.5mm²-ス式)・ホタル内閉閉器共
 RC基礎：600×600×1300H(標準図)、組付ホタル(4-M16×500)共
 公共型番：LST3-60(灯具)

※照明器具の消費電力はJIS C 8105-3 による。

鳥取県東部広域
 R 8 年度
 行政管理組合



- 全流線巻巻12人
- AC-1 倉庫 巻巻 100V 2.1kW
 - 1-9-2020 2.1kW
 - 倉外 巻巻 100V 0.1kW
 - 1-9-2020 2.1kW
 - 倉庫 巻巻 100V 0.1kW
 - 1-9-2020 2.1kW
 - 倉外 巻巻 100V 0.1kW
 - 1-9-2020 2.1kW

注記1) 不要となる電気設備配管配線及び機器は全て撤去処分すること。(埋設物及び消防通信指令関係機器は除く)

注記2) 図中の×印は現地に無い部分を示す。



訂正年月日 H / /	八頭消防署若松出張所旧庁舎解体・外構工事	NO
訂正年月日 H / /	電気設備 平面図(2) (撤去) 1/100	E-3
訂正年月日 H / /	CHECK DRAW	
	桂設計事務所 1級建築士登録第295743号 高橋祐文	

冷暖房機器表

記号	名称	機器仕様	電気容量	台数	備考
ACP 1	空冷ヒートポンプ パッケージエアコン	天吊り形 71型 定格冷房能力: 7,100 kcal/h 定格冷房消費電力: 3.14 kW 定格暖房能力: 9,230 kcal/h 定格暖房消費電力: 3.34 kW 付属品: ワイヤードリモコン、防雪フード、 鋼製架台500H(溶融亜鉛めっき仕上)、その他標準付属品共	電源: 3φ200V 圧縮機: 2.20 kW 送風機(内): 0.04 kW 送風機(外): 0.05 kW	1	設置場所: 事務室 ※冷媒封入量: 3.7 kg (R22) 品番: SPW-TCH71SD (三洋電機)
ACP 2	空冷ヒートポンプ パッケージエアコン	壁掛形 80型 定格冷房能力: 7.1 kW 定格冷房消費電力: 1.92 kW 定格暖房能力: 8.0 kW 定格暖房消費電力: 1.77 kW 付属品: ワイヤレスリモコン、鋼製架台500H(溶融亜鉛めっき仕上)、 その他標準付属品共	電源: 3φ200V 圧縮機: 1.30 kW 送風機(内): 0.04 kW 送風機(外): 0.05 kW	1	設置場所: 仮眠室 ※冷媒封入量: 2.1 kg (R410A) 品番: RAS-AP80SH2 RPK-AP80K2(日立)
ACR 1	空冷ヒートポンプ ルームエアコン	壁掛形 28型 定格冷房能力: 2.8 kW 定格冷房消費電力: 0.65 kW 定格暖房能力: 3.6 kW 定格暖房消費電力: 0.805 kW 付属品: ワイヤレスリモコン、防雪フード、 鋼製架台500H(溶融亜鉛めっき仕上)、その他標準付属品共	電源: 1φ100V 圧縮機: 0.75 kW 送風機(内): 0.036 kW 送風機(外): 0.024 kW	1	設置場所: 炊事室 ※冷媒封入量: 0.68 kg (R32) 品番: SRC28TS(三菱重工)

特記

- 太線は撤去機器・配管類を示し、全て撤去とする。
- 機器仕様、配管口径・ルート等は参考とし、現状合わせにて撤去を行う。
- 工事の施工に伴い、既成部分を汚染又は損傷した場合は、既成にならない補修する。

凡例

記号	名称	備考
— R —	冷媒管	冷媒用被覆銅管 CU
— D —	ドレン管	硬質塩化ビニル管 VP
— # —	リモコン線	0.5mm ² -3芯
	室内外機渡り線	2.0mm-3芯 ※冷媒管共巻き
[R]	ワイヤードリモコン	
—	排気ダクト	スパイラルダクト

換気機器表

記号	名称	機器仕様	電気容量	台数	備考
FE 1	天井埋込形換気扇	低騒音形 風量: — m ³ /h 付属品: 丸形フード-150φ	電源: 1φ100V 消費電力: —W	1	設置場所: 事務室
FE 2	壁付換気扇	浴室用 20cm 風量: 348 m ³ /h 付属品: ウエザーカバー-20cm	電源: 1φ100V 消費電力: 13.5W	1	設置場所: 浴室 品番: FY-20BAA2(パナソニック)
FE 3	壁付換気扇	標準形 20cm 風量: 588 m ³ /h 付属品: ウエザーカバー-20cm	電源: 1φ100V 消費電力: 17W	1	設置場所: 便所 品番: FY-20AF5(パナソニック)
FE 4	レンジフードファン	標準浅形タイプ 間口60cm 風量: 790 m ³ /h 付属品: レンジフード用ウエザーカバー、防火ダンパー	電源: 1φ100V 消費電力: 79W	1	設置場所: 炊事室 品番: FV-30HLJ-A(パナソニック)
FE 5	有圧換気扇	低騒音形 40cm 風量: — m ³ /h 付属品: ウエザーカバー-40cm、シャッター	電源: 3φ200V 消費電力: —W	2	設置場所: 車庫



A3版は縮小率70%

訂正年月日	日 / 月 / 年	CHECK	DRAW	井田	八頭消防署若根出張所旧庁舎解体・外構工事	NO
訂正年月日	日 / 月 / 年				冷暖房・換気設備 機器表(撤去)	M-1
訂正年月日	日 / 月 / 年				桂設計事務所	1級建築士登録第205743号 高橋祐文

衛生器具表

名称	仕様	便所	炊事室	浴室	脱衣室	充電室	屋外	合計
和風便器	C375V、フラッシュバルブ、紙巻器	1						1
ストール小便器	U307、フラッシュバルブ	1						1
洗面器	L230、立水栓、止水栓、排水金具	1			1			2
浴槽	ポリバス(1200×700×550H)			1				1
洗濯機パン	樹脂製900W、横水栓				1			1
化粧鏡	TS119AS3 (350×450)	1		1	1			3
化粧棚	S3	1						1
シャワー水栓	TMF47E1R(サーモ付混合水栓)			1				1
シャワー水栓	2バルブ混合水栓			1				1
横水栓	万能ホーム水栓						2	2
自在水栓	横形		1					1
水栓柱	樹脂製、横水栓					1		1
地下式散水栓	差し込み式散水栓、散水栓ボックス						2	2
ガス瞬間湯沸器	壁掛形5号 RUS-V51XT ガスコック、分岐水栓、接続フレキ		1					1

衛生機器表

記号	名称	仕様	数量	設置場所	備考
WHG 1	ガス給湯器	屋外壁掛形24号 給湯専用タイプ ガス消費量: 50.5kW 消費電力: 54W 電源: 1φ100V 付属品: リモコン、リモコンコード、配管カバー、バルブ、ガスコック、接続フレキ、 その他標準付属品共	1	屋外	品番: RUX-A2406W-E (リンナイ)
LPG 1	LPG集合装置	50kg×4本立て (2+2) 付属品: 自動切替調整器8kg/h(集合管、高圧ホース、検査孔付ねじガス栓共)、 転倒防止チェーン、その他標準付属品共 ※マイコンガスメーターは供給業者撤去	1	屋外	

特記

- 太線は撤去機器・配管類を示し、全て撤去とする。
- 機器仕様、配管口径・ルート、樹深さ等は参考とし、現状合わせにて撤去を行う。
- 給水・給湯・ガス配管口径が無記入の場合、20Aとする。
- 工事の施工に伴い、既成部分を汚染又は損傷した場合は、既成にならない補修する。

凡例

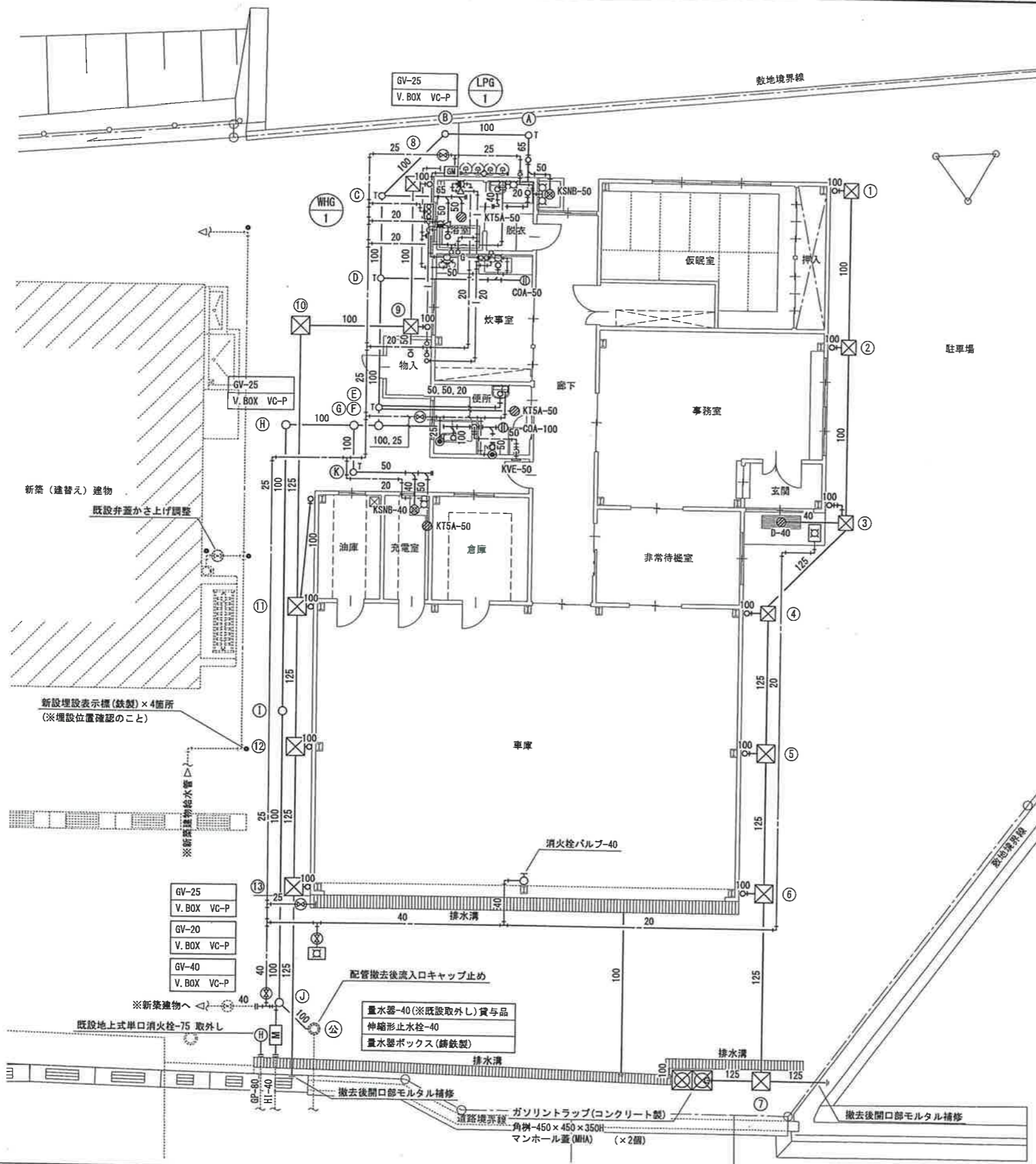
記号	名称	使用場所	管種
---	給水管	屋外配管	水道用塩ビライニング鋼管 ※口径40A
		屋外配管	水道用硬質塩化ビニル管
		屋内配管	水道用硬質塩化ビニル管
---	排水管	屋外配管	硬質塩化ビニル管
		屋内配管	硬質塩化ビニル管
		屋内配管	排水用鉛管
-----	通気管	屋内配管	硬質塩化ビニル管
— —	給湯管	屋内外配管	耐熱ビニル管
—G—	LPGガス管	屋内外配管	配管用炭素鋼鋼管
-----	既設接続		既設との切替・再接続部分を示す
.....	既設		

記号	名称	備考
⊗	ゲート弁	JIS 5K バルブボックス共
⊠	単水栓	
▽	シャワー混合水栓	
◎	フラッシュバルブ	
⊠	地下式散水栓	
⊠	水栓柱	
○	消火栓バルブ	
⊕	地上式単口消火栓	※既設取外し再取付
M	量水器(貸与品)	※既設取外し再取付(但し、止水栓・ボックスは撤去新設)
⊖	床上掃除口	
⊗	床排水金物	
⊗	排水共栓	
—	通気金具	
○	汚水樹	
○T	トラップ樹	
⊙	公共樹	※既設のまま(但し、樹蓋の高さ調整を行う・立管共)
⊗	雨水樹	
⊗	ヒューズコック	双口
GM	ガスメーター	※供給業者撤去 貸与品

鳥取県東部広域
R8年度
行政管理組合

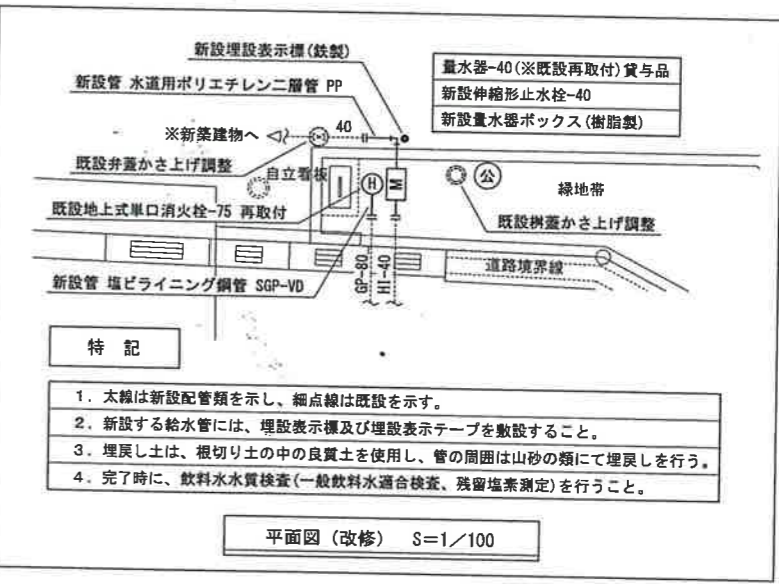
A3図は縮小率70%

訂正年月日 H / /	八頭消防署若根出張所旧庁舎解体・外構工事	NO
訂正年月日 H / /	衛生設備 器具表 機器表(撤去)	M-3
訂正年月日 H / /	CHECK DRAW	
	井田	
	桂設計事務所	1級建築士登録第295743号 高橋祐文



各樹寸法表

記号	名称	種類	深さ	蓋	数量	備考
A	汚水樹	100-150φ TRタイプ	400H	塩ビ製	1	小口径樹
B	汚水樹	100-150φ 45Lタイプ	440H	塩ビ製	1	小口径樹
C	汚水樹	100-150φ TRタイプ	490H	塩ビ製	1	小口径樹
D	汚水樹	100-150φ TRタイプ	530H	塩ビ製	1	小口径樹
E	汚水樹	100-150φ TRタイプ	620H	塩ビ製	1	小口径樹
F	汚水樹	100-200φ Yタイプ	650H	塩ビ製	1	小口径樹
G	汚水樹	100-200φ Yタイプ	670H	塩ビ製	1	小口径樹
H	汚水樹	100-200φ Lタイプ	700H	塩ビ製	1	小口径樹
I	汚水樹	100-200φ STタイプ	770H	塩ビ製	1	小口径樹
J	汚水樹	100-200φ 45Lタイプ	840H	塩ビ製	1	小口径樹
公	公共樹	100-200φ WYタイプ	860H	防護蓋(街灯)	1	既設樹
K	汚水樹	100-150φ TRタイプ	490H	塩ビ製	1	小口径樹
①	雨水樹	350×350	300H	MHB	1	コンクリート角樹
②	雨水樹	350×350	330H	MHB	1	コンクリート角樹
③	雨水樹	350×350	370H	MHB	1	コンクリート角樹
④	雨水樹	350×350	420H	MHB	1	コンクリート角樹
⑤	雨水樹	450×450	480H	MHB	1	コンクリート角樹
⑥	雨水樹	450×450	540H	MHB	1	コンクリート角樹
⑦	雨水樹	450×450	550H	MHA	1	コンクリート角樹
⑧	雨水樹	350×350	250H	MHB	1	コンクリート角樹
⑨	雨水樹	350×350	280H	MHB	1	コンクリート角樹
⑩	雨水樹	450×450	300H	MHB	1	コンクリート角樹
⑪	雨水樹	450×450	400H	MHB	1	コンクリート角樹
⑫	雨水樹	450×450	440H	MHB	1	コンクリート角樹
⑬	雨水樹	450×450	480H	MHB	1	コンクリート角樹



特記

1. 太線は新設配管類を示し、細点線は既設を示す。
2. 新設する給水管には、埋設表示標及び埋設表示テープを敷設すること。
3. 埋戻し土は、根切り土の中の良質土を使用し、管の間隙は山砂の類にて埋戻しを行う。
4. 完了時に、飲料水水質検査(一般飲料水適合検査、残留塩素測定)を行うこと。

平面図(改修) S=1/100

平面図(撤去) S=1/100

鳥取県東部広域
R8年度
行政管理組合

訂正年月日	訂正年月日	訂正年月日	八頭消防署若桜出張所旧庁舎解体・外構工事	NO
			衛生設備 平面図(改修)(撤去) 1/100	M-4
			桂設計事務所	1級建築士登録第285743号 高橋祐文
			井田	

A3版は縮小率70%